

KONSTRUKTØREN

4 2021

Konstruktør-topchef vandt frihed og arbejdsglæde ved at blive selvstændig

side 4

Utraditionelt anlægsprojekt: Vejle får sin egen bjergetape

side 16

OKTOBER



**TOPCHEF VANDT
FRIHED VED AT BLIVE
SELVSTÆNDIG**

04

Efter en lang karriere som både bygningskonstruktør og chef i større tegnestuer valgte Anne Guldhammer at blive selvstændig. Det gav hende mere arbejdsglæde og frihed.

**MENINGSSTAFET:
HVORFOR ARBEJDER
SÅ FÅ KONSTRUKTØRER
MED VEJE?**

08

Bygningskonstruktør og sekretariatschef i Vejsektorens Efteruddannelse Eva Kartholm undrer sig over, hvorfor så få konstruktører vælger en karriere inden for veje og anlæg.

**BYG-ERFA:
BRANDFORHOLD FOR
UDVENDIGE LETTE
BEKLÆDNINGER OG
REGNSKÆRME**

12

Et nyt erfaringsblad fra BYG-ERFA sætter fokus på brandtekniske forhold for beklædninger, vindspærre og regnskærme på ydervægge i henhold til bygningsreglementets præ-accepterede løsninger.

**UTRADITIONELT
ANLÆGSPROJEKT:
VEJLE FÅR SIN EGEN
BJERGETAPE**

16

Når en ny forbindelsesvej i Vejle er færdig, vil den have en af de største stigninger over et længere vejstykke i Danmark. Mød bygherrerrepræsentanten bag det utraditionelle vejprojekt, som er bygningskonstruktør og har arbejdet med vejanlæg i 17 år.

4 2021

Ny Kongensgade 15
1472 København K
Tlf 33 36 41 50
www.kf.dk, kf@kf.dk

Telefontid:
Mandag-torsdag kl 10-15

Redaktionen:
Kirsten Nielsen, ansv.
Kirsten Andersen, redaktør
Kathrine Schmeichel,
annoncer og produktion
KF's kommunikationsudvalg

Bestyrelse:
Kirsten Nielsen, formand
Kim B. Olesen, næstformand
Lisbeth Fjordvald
Birgir Eriksson
Christian Vrist
Maria Bernard Riise
Henrik Schwartz
Hanne Stenbek

Forside:
En kommende forbindelsesvej i Vejle får en af Danmarks største stigninger over en længere strækning. Blandt udfordringerne er at afvande skråningerne og sørge for, at de ikke skrider ned mod vejen.
Foto Vejle Kommune

Design & tryk:
Rosendahls a/s

LEDER

Bred faglighed hos konstruktører giver **LAV LEDIGHED**

Selvom optaget i år på konstruktøruddannelsen er det største nogensinde, skal vi ikke frygte en højere ledighed. Den brede faglighed åbner mange døre både inden for og uden for byggeriet.



Af Kirsten Nielsen, formand i Konstruktørforeningen (KF)

Foto Nicolai Perjesi

Sommerens optag af 1.491 studerende på konstruktøruddannelsen er 9 % højere end sidste år og viser, at vores fag og branche er populær.

Men er der nu også arbejde nok til de mange nye konstruktører?

Ja, det er jeg overbevist om! Det skyldes nemlig den brede faglighed, konstruktørerne har fået gennem deres uddannelse.

Konstruktørerne varetager i stigende grad mange forskellige funktioner – både i byggeriet og i andre brancher.

Tidligere var konstruktørerne primært ansat i arkitektbranchen og hos entreprenørerne, men i dag omfatter de to brancher tilsammen kun knap halvdelen af landets 12.900 konstruktører, mens brancher som fx ingeniør og produktion/leverandør tilsammen tegner sig for lidt over en fjerdedel.

De brede kompetencer omfatter bl.a. evne og forståelse for:

- > Bygbarhed, så byggerier kan realiseres
- > Procesledelse, der sørger for, at byggerier bliver gennemført
- > Byggeteknisk viden, der sikrer, at konstruktioner og materialevalg vælges hensigtsmæssigt.

Jeg tror også, at den brede faglighed er nøglen til en lav ledighed hos konstruktørerne, fordi vi er mindre sårbare for udsving i beskæftigelsen.

Men vi skal passe på, at fagligheden ikke bliver for bred, og at 'stoftrængslen' på uddannelsen fører til, at for mange elementer bliver smurt så tyndt ud, at den dybe forståelse for byggeriets faser og processer skrider.

I dette blad kan du bl.a. læse om muligheder for konstruktører i anlægsbranchen og om at være selvstændig bygherrerådgiver – gode eksempler på, at den brede faglighed åbner mange døre.

PORTRÆT

BLÅ BOG

Anne Guldhammer, 44 år, uddannet bygningskonstruktør fra VIA UC i Horsens i 2001 og byggeøkonom i 2010. Ejer Guldhammer Rådgivning (fra 2019) og er beskikket censor for konstruktøruddannelsen (fra 2013). Har bl.a. været CEO i RAVN Arkitektur (2017-18), bygningskonstruktør i Schmidt Hammer Lassen (2006-10) og arbejdet som både bygningskonstruktør, senior projektleder og kompetencechef i Arkitema (2004-06 og 2010-17). Læs mere på Guldhammer.co.



Topchef vandt frihed ved at blive selvstændig

Efter en lang karriere som både bygningskonstruktør og chef i større tegnestuer valgte Anne Guldhammer i 2019 at blive selvstændig. Det har hun ikke fortrudt, da hun har fået frihed på flere planer og har kunder nok.

Af Kathrine Schmeichel, journalist
Foto Karima Andersen

Da den 44-årige bygningskonstruktør Anne Guldhammer for tre år siden sagde sit job op som direktør for en mellemstor tegnestue, vidste hun ikke, hvad hun så skulle.

“Som CEO i et arkitektfirma havde jeg forventet, at jeg i højere grad kunne indføre den filosofi og de arbejdsmetoder, jeg selv har opnået gode resultater med efter mange års erfaring på tegnestuer. Men det lykkedes ikke rigtigt, og kompromiserne fra min side gjorde, at jeg til sidst ikke kunne få øje på mig selv,” siger Anne Guldhammer.

Efter et retreat-ophold på Bali og en fremstrakt hånd fra sit netværk om at assistere på timebasis med noget bygherrerådgivning valgte hun kort tid efter at tage springet som selvstændig. I dag driver hun på 3. år sit eget firma, Guldhammer Rådgivning, hvor hun bl.a. tilbyder bygherre- og projektrådgivning.

Frihed som stor gevinst

Beslutningen om at blive selvstændig er hun meget glad for.

“Ud over at jeg har opgaver nok, er gevinsten, at jeg nu helt selv kan bestemme mit eget værdisæt og har en frihed, der gør, at jeg fx kan holde fri midt på dagen for at være sammen

med mine børn – og så bare arbejde videre om aftenen,” siger hun og fortsætter:

“Da jeg var yngre, var det rart at have en chef og arbejde under faste rammer og strukturer. I takt med at jeg er blevet ældre og har fået mere erfaring, har jeg fundet ud af, at jeg trives bedst, når jeg selv kan påvirke strukturen, som efter behov kan ændre sig fra projekt til projekt.

Hun understreger, at hun på ingen måde ønsker at kaste et negativt lys på sin forrige arbejdsplads.

“Vi var bare alt for forskellige i vores tilgang til både kunder og medarbejdere,” siger hun, der har hentet det meste af sin erfaring på større tegnestuer som bl.a. Arkitema og Schmidt Hammer Lassen.

Bygbarhed står centralt

Det, som især præger Anne Guldhammers måde at arbejde på, er bygbarhed:

“Som konstruktør står bygbarhed centralt for mig, hvilket ikke kun handler om byggeteknik og konstruktioner, men også om samarbejde, planlægning, arbejdsmiljø, byggerytme og drift. Jeg lægger vægt på at kunne gennemskue alle forhold

omkring samarbejde og beslutningsprocesser i både projekteringsfasen og udførelsesfasen, så det er muligt at planlægge i en rigtig rækkefølge og skabe et projekt, der bliver en god oplevelse for både kunden, de udførende og medarbejderne.”

Overordnet handler det om at kunne gennemskue et projekt.

“Jeg har med tiden lært på forhånd at gennemskue en række forhold, man skal tage højde for – fx bygherrens organisation. Hvis bygherren har et byråd bag sig, kan man ikke forvente, at bygherren kan godkende projektet på et par dage og skal derfor afsætte tid nok til processen omkring design og godkendelse.”

Det er også vigtigt at tage højde for, hvordan teamet af rådgivere er involveret.

“På rådgiversiden har det betydning, om der er en totalrådgiver med underrådgivere, og om de sidder samlet eller ej. Hvis fx tidsplanen skrider, hvem og hvordan skal man så rykke? Og hvordan sikrer vi, at det, bygherren skal beslutte næste gang, kommer hele vejen rundt, så vi har et fuldt beslutningsgrundlag at beslutte ud fra?”



Fagligt kontorfællesskab

Et af de største projekter, hun har arbejdet på i sin tid som selvstændig, går tilbage til hendes første tid som selvstændig i foråret 2019.

”I samarbejde med arkitekt Kim Christiansen – der har en fortid som bl.a. direktør og partner i 3xN, men i dag har sit eget arkitektfirma – har jeg ydet bygherrerådgivning med totalrådgiverudbud og et byggeledelsesudbud for et nybyggeri for TDC Pension. Det var også Kim, der inspirerede mig til at blive selvstændig,” siger Anne Gulddammer og tilføjer:

”Til daglig arbejder jeg med både ham og andre dygtige fagfæller i et kontorfællesskab i Århus. Jeg havde nok ikke valgt at være selvstændig, hvis ikke jeg kunne sidde i et sådant fagligt fællesskab, hvor jeg har kolleger med mulighed for sparring, og hvor vi også hjælper hinanden på projekterne.”



Foto Anne Gulddammer

Få råd og hjælp af KF som selvstændig

Hvis du overvejer at blive selvstændig eller måske allerede er det, kan du hente råd og vejledning hos KF. Fx kan du få tilsendt en elektronisk startpakke, være med i et netværk for selvstændige eller deltage i kurset 'SOLO, opstart som selvstændig'.

Du kan også oprette dig på listen over selvstændige bygningskonstruktører på KF's hjemmeside.

Læs mere på KF.dk/loen-job/selvstaendig



Stil op som delegeret. Vi har brug for dig i vores fællesskab

Som medlem af Runa Forsikring kan du stille op som delegeret og blive en del af et mangfoldigt fællesskab. Sammen med 70 andre bliver du en vigtig ambassadør i LB Foreningen, som ejer Runa Forsikring, og passer på flere end 400.000 danskere på tværs af mange faggrupper.

Det giver dig bl.a. mulighed for at vælge bestyrelse og sætte rammerne for både nationale og lokale velgørende projekter, der gør en forskel for andre. Læs alt om hvordan du stiller op, og hvilken indflydelse du får på lbforeningen.dk



FÅ GODE LÆSEVANER

i både studie- og arbejdsliv



Gode læseteknikker kan hjælpe dig med både at blive en mere effektiv læser og bedre til at huske det, du læser. Her får du tips til at skabe de gode vaner.

Repetition er vigtigt, hvis du gerne vil huske de fagtekster, du har læst. Lav fx noter undervejs ved den første læsning og repeter lige bagefter. Hvis du kigger på det igen både dagen og ugen efter, er der en god chance for, at du vil huske det meste. **Foto** Melanie Deziel

Af Caspian Christiansen, Konstruktørforeningens a-kasse – en del af FTFA

De fleste læser studietekster, ligesom de læser en skønlitterær bog. Men det er en rigtig dårlig idé af tre grunde:

1. Du læser ikke med et formål
2. Du læser i alt for lang tid ad gangen
3. Du husker ikke teksten særlig godt, når alle ord i teksten får lige meget opmærksomhed.

Få mere ud af det, du læser

For at undgå koncentrationssvigt og øge din koncentration skal du gå efter at læse i ca. 20 minutter ad gangen og så tage en pause på ca. 5 minutter. Hvis du kan koncentrere dig mere end 20 minutter, så kan du evt. fortsætte din læsning lidt endnu, men mærk efter og stop, inden din koncentration daler.

Prøv dig lidt frem, men forvent, at du i starten højst kan koncentrere dig i 35

minutter ad gangen, før du må tage en pause.

Hold aktive pauser

Foretag dig noget aktivt, når du holder pause, og kom væk fra computeren og bogen.

Du kan fx vaske op, hente kaffe eller lave ti armbøjninger. På den måde holder du kroppen og hovedet i gang og er klar til en omgang mere.

Skab overblik

Inden du læser en tekst, kan det være en god ide at overveje, hvorfor du læser den. Måske læser du teksten for første gang forud for undervisningen (eller et møde) og skal blot danne dig et overblik over emne og centrale begreber.

Måske læser du den i forhold til en anden tekst, hvorfor du kan drage

paralleller eller finde modsætningsforhold.

Husk bedre via gentagelser

Det er selvfølgelig godt, at du lærer at læse hurtigt og effektivt, men efter 24 timer har du glemt 70 % af stoffet, hvis du ikke repeterer.

Hvis du repeterer, lige efter at du har læst dit stof og igen efter et døgn, kan du genkalde dig næsten 100 % af det læste. Derfor er det en god ide at repeterer, lige inden du smækker bogen i. Det kan du gøre ved at lave notater til det læste, fx et mindmap.

Hvis du repeterer næste dag og efter en uge, er der stor sandsynlighed for, at du vil kunne huske det meste. Derfor er gentagelse på gentagelse nøglen til at huske dit fagstof.

Hvorfor arbejder så få konstruktører med veje?

MENING



Eva Kartholm
Foto VEJ-EU

MELD DIG TIL WEBINAR OM ABR-18

På et webinar den 4. november arrangeret af VEJ-EU og KF får du en introduktion til:

- > Den nye ABR-18
- > Hvordan den bruges i anlægsprojekter
- > Skærperler ift. ABR-89.

Tilmeld dig på [KF.dk/arrangementer](https://www.kf.dk/arrangementer).

HVAD ER VEJ-EU?

VEJ-EU, der er en selvstændig nonprofit-forening stiftet af vejsektorens interessenter, har til formål at understøtte ny viden og udvikling i vejsektoren gennem vidensdeling og kurser inden for bl.a. plan og trafik, miljø og klima, anlæg og drift. Læs mere på [VEJ-EU.dk](https://www.vej-eu.dk).

Der er bemærkelsesværdigt få bygningskonstruktører i vej- og anlægssektoren, selvom de sagtens kan bruge deres kompetencer her. Med den nye infrastrukturplan og store anlægsprojekter som fx Femern Bælt vil der komme endnu flere spændende karrieremuligheder for konstruktører i vejbranchen.



MENINGSSTAFETTEN

I Meningsstafetten skriver branchefolk om holdninger inden for konstruktørrelevante emner. Indlæg er udtryk for skribentens egen holdning, som ikke nødvendigvis er Konstruktørforeningens. Kontakt bladet@kf.dk, hvis du har en faglig holdning, du gerne vil dele med andre.

Af Eva Kartholm, bygningskonstruktør og sekretariatschef i Vejsektorens Efteruddannelse (VEJ-EU)

Hvorfor Søren har vi ikke flere bygningskonstruktører i anlægsbranchen?

Det spørgsmål er naturligt at stille, for udover at konstruktørernes kompetencer spiller godt ind i anlægsprojekternes kerneopgaver og faglige discipliner, er der rigtig gode beskæftigelses- og karrieremuligheder i denne branche.

Med den nye infrastrukturplan bliver vej- og anlægsbranchen spændt for massive investeringer på anlægsområdet med hensyn til fx udbygning af forsyningsikkerhed, øget bosætning og reduktion af CO₂-udledningen. Hertil kommer fortsat udvikling af digitalisering, sikkerhed for arbejdere og trafikanter, arbejdsmiljø og fremkomelighed.

Der er altså en cocktail af udfordringer, som kalder på teknisk faglighed, samtidig med at branchen også står over for et generationsskifte. Særligt her vil konstruktøren fungere virkelig godt som bindeled mellem aktørerne.

Hvorfor så få konstruktører?

Ifølge Konstruktørforeningen er hovedparten af landets erhvervsaktive 12.900 konstruktører (57 %) beskæftiget hos entreprenører, offentlige organisationer og ingeniørvirksomheder – hvilket umiddelbart er områder, som også 'rimmer' på vejsektoren. Men alligevel er

der bemærkelsesværdigt få konstruktører her.

Måske skyldes det, at vejvirksomhederne ikke fået øjnene op for konstruktørernes fortræffeligheder, eller også finder konstruktørerne ikke vejbranchen attraktiv. Måske tror konstruktørerne, at de ikke har de rigtige kompetencer, eller også er det bare de mere traditionelle beskæftigelsesmuligheder, som tiltaler dem.

Jeg kan ikke pege på de konkrete årsager til fraværet af konstruktører i 'min' branche. Jeg kan dog pege på, at konstruktørerne har mange kompetencer, der kan bruges i vejsektoren. Men muligvis behøver de først en smule kalibrering af tænkningen fra husbyggeri til anlægsprojekter. Men det er vel ikke så meget anderledes end at lære en desertkok at lave smørrebrød!

I den forbindelse er jeg rigtig glad for, at vi i VEJ-EU har indledt et samarbejde med Konstruktørforeningen, som i første omgang har udmøntet sig i to webinarer om den klimavenlige anlægsbyggeplads (afholdt i september) og en introduktion til ABR18 for anlægsarbejder, der afholdes den 4. november. Hermed håber jeg, at KF's medlemmer

kan få en bedre indsigt i vejsektoren, de kurser vi tilbyder og måske endda også overveje at flytte deres arbejdsfelt.

Veje og anlæg i vækst

Der er et stort potentiale i, at konstruktørerne og vej- og anlægsbranchen åbner sig mere mod hinanden. Vi ved, at infrastrukturplanen og lempelser i anlægsloftet vil trække branchens beskæftigelse op. Desuden er der allerede igangsat flere store projekter – som fx Femern Bælt og letbanen mellem Lyngby og Ishøj – der de næste mange år kræver en del manpower, og som i den grad lover spændende arbejdspladser.

Hvis man som bygningskonstruktør har ambitioner om projektledelse, er der mange, gode karriereveje for konstruktører både på strategisk og taktisk niveau i vejbranchen og som ledere på det operationelle niveau.

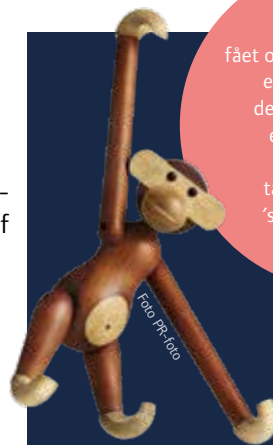
Kan man godt lide at arbejde på store projekter, kan vores branche tilbyde projekter, hvor det bare ikke kan blive stort nok!

7 MERE ER NOMINERET til Konstruktørernes Dimittendpris 2021

Med sommerens dimittender kan du herunder se de sidste syv af i alt 13 nominerede til Konstruktørernes Dimittendpris 2021, som uddeles i uge 43 og består af et rejselegat på 10.000 kr. og et års gratis medlemskab af KF.



De nominerede har fået overrakt et diplom og en Kay Bojesen-abe – der skal betegne, at de er dygtige repræsentanter for deres fag, tager ansvar og aldrig 'skubber aben videre'.



- 1 **Alex Hera**, KEA, København. Socialt boligbyggeri med ventilationssystem i gulvet for bl.a. at give mere plads indenfor og reducere byggetiden.
- 2 **Daniel Skovgaard Pedersen**, Via UC Horsens. Helhedsrenovering af et bibliotek og opførelse af to nye fritidsinstitutioner. Projektet har fokus på lokationsbaseret planlægning, 3D-visualisering af udførelsesprocesser, Last Planner System og juridiske problematikker.
- 3 **Henrik Heesgaard**, EASV, Esbjerg. Projektering og udførelse af 5.000 m² butikstov med fokus på fleksible indretningmuligheder – i samspil med statiske forhold, brandregler og bygbarhed.
- 4 **Rasmus Holmegaard**, UCL, Odense. Udvikling af guide til implementering af strategiske partnerskaber i bygherreorganisationer med fokus på vidensdeling, relationel organisering og integrering af samarbejdsstrukturer.
- 5 **Rene Buch Belling**, Zealand, Næstved. 1.500 m² seniorbofællesskab i København fordelt på 4 etager inkl. kælder. Projektet med fokus på beboerne, bæredygtighed, brand, lyd, lys og bygbarhed.
- 6 **Simon Nielsen**, UCN, Aalborg. Energi-, lyd- og tilgængelighedsrenovering af etageboligbyggeri fra 1954 og afprøvning af den frivillige bæredygtighedsklasse, herunder livscyklusvurdering, ressourceanvendelse og totaløkonomi.
- 7 **Steffen Hansen**, Via UC Holstebro. Helhedsrenovering af boligbebyggelsen Vester Vænget med fokusområder inden for bygbarhed, optimering og forenkling af byggeprocessen, uden at det medfører et dårligt arbejdsmiljø.

AJOUR-konference om grøn omstilling, teknologi og management



Erhvervskonferencen Ajour, der afholdes i Odense Congress Center 25.-26. november, har fokus på den grønne omstilling og henvender sig især til konstruktører og maskinmestre.

Deltag på Maskinmestrenes Forenings 2-dages erhvervskonference Ajour i Odense den 25.-26. november. Konstruktørforeningen (KF) er medarrangør af konferencen, som giver dig mulighed for at være med til at styrke samarbejdet mellem konstruktører og maskinmestre i udfordringen med at nå målene for den grønne omstilling og CO₂-reduktionen.

Disse to faggrupper spiller nemlig en central rolle omkring ny teknologi, udbygning af vedvarende energi og optimering af eksisterende installationer og bygninger.

Hør bl.a. om:

- > **Grøn omstilling i Aalborg**
v. Laurits Tækkemand Nissen, Aalborg Forsyning.
- > **Cirkulært byggeri med fokus på drift** – debat mellem praktikere og KF og MMF's formænd.
- > **Project Zero – Visionen om, at Sønderborg skal være CO₂-neutral i 2029**
v. Kjeld Stærk, VP of Executive Project and Chairman of project Zero Business, Danfoss.
- > **En bedre fremtid med plast**
v. Thomas Drustrup, Plastindustrien.

Se hele programmet og læs mere på Ajour2021.dk. Pris for to fulde dage med middag: 3.025 kr. for ikke-medlemmer, 2.025 kr. for medlemmer af KF og Maskinmestrenes Forening. Alle priser er eksklusiv moms. Se også andre variationer af priser på Ajour.dk fx for studerende.

Kursus

Bliv certificeret IKT-leder

På 3 dage bliver du klædt på til at lede og koordinere IKT-byggesager på et solidt fundament.

8.-10.11 Århus, kl. 8.30-16.00.
6.-8.12 København, kl. 8.30-16.00.
Byggeriets Ledelsescenter.
19.995 kr. ekskl. moms.

10 % rabat for KF-medlemmer.

Kursus

Certificeret Miljørådgiver

Arbejds miljøhåndtering af miljøproblematisk stoffer som fx PCB, asbest og skimmelsvamp.

1.-2.11 Middelfart, hhv. kl. 9-17.45 og kl. 9.30-16.
Molio.
9.900 kr. ekskl. moms.

10 % rabat til KF-medlemmer.

Online Kursus

Excel for bygningskonstruktører

Deltag på et skræddersyet kursus til bygningskonstruktører, der går i dybden med at løse typiske Excel-opgaver optimalt.

3.11 online, kl. 9.00-16.00.
KF og Officekursus.dk.
595 kr. for KF-medlemmer.
3.600 kr. for ikke-medlemmer.

83 % rabat til KF-medlemmer.

Nyt BYG-ERFA-erfaringsblad:

Brandforhold for udvendige lette beklædninger og regnskærme

Bygninger skal projekteres og udføres, så der ikke sker væsentlig spredning af ild og røg ved brand. Derfor er det vigtigt at tage hensyn til de brandtekniske forhold i forbindelse med beklædninger, vindspærre og regnskærme på ydervægge i henhold til bygningsreglementets præ-accepterede løsninger.

Denne artikel er en journalistisk bearbejdet version af BYG-ERFAs erfaringsblad – 'Brandforhold for udvendige lette beklædninger og regnskærme' (ID-nummer: (21) 21 06 14). Hent det på Byg-erfa.dk.

Af Louise Skøtt Gadeberg, BYG-ERFA
Foto BYG-ERFA

"En brand i en bygnings ydervægge kan sprede sig på flere måder – fra etage til etage, ved at der opstår en brand op ad ydervæggen eller ved varmestråling fra en brand i nabo-bygningen."

Det siger bygningskonstruktør og master i brandsikkerhed Anders Bach Vestergaard, der ud over at være ansat som certificeret brandrådgiver i COWI også er forfatter til det nye BYG-ERFA-erfaringsblad 'Brandforhold for udvendige lette beklædninger og regnskærme'.

Han fortsætter:

"I bygninger er de forskellige brandmæssige enheder, som eksempelvis boliger, adskilt fra hinanden med bygningsdele, der har 60 minutters brandmodstand. Derfor er det vigtigt at have fokus på brandspredning via facaden, fordi en brand her kan kortslutte brandstrategien, så branden spreder sig hurtigere via ydervæggene end gennem de brandadskilende vægge og etageadskillelser."

Begrebet 'beklædning' bruges forskelligt inden for brandteknik og bygge-



Her ses en regnskærm af træ. Vindspærren bagved er i brandteknisk henseende bygningens udvendige brandbeskyttende overflade (se også tabelfiguren med de tre eksempler).

teknik. Her skal 'beklædning' opfattes som det yderste lag på en væg, der kan beskytte det bagvedliggende materiale mod brand.

Mindre risiko via BR18-krav

Ifølge Anders Bach Vestergaard regulerer Bygningsreglementet risikoen for brandspredning ved at stille krav til ydervæggens yderste lag, så:

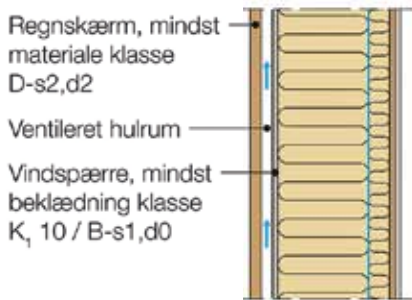
- > Regnskærm, ophængningssystem og vindspærre ikke bidrager væsentligt til brandspredning
- > Vindspærren beskytter brændbare byggematerialer i væggen
- > Brandspredning ikke sker mellem

brandmæssige enheder i eller gennem det ventilerede hulrum mellem vindspærre og regnskærm.

Vindspærren beskytter

I erfaringsbladet kan man læse, at vindspærren i brandteknisk henseende er bygningens udvendige brandbeskyttende overflade, der generelt skal udføres som mindst beklædningsklasse K1 10/B-s1,d0.

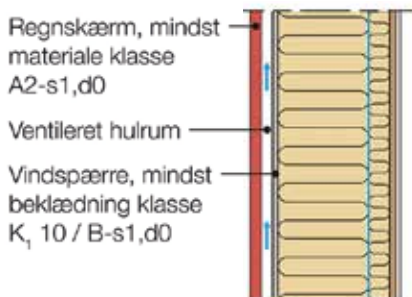
"Brandprøvning af en beklædnings brandbeskyttende egenskaber foregår normalt ved at teste, hvor godt den beskytter en spånplade. Hvis der bag ved en beklædning bruges



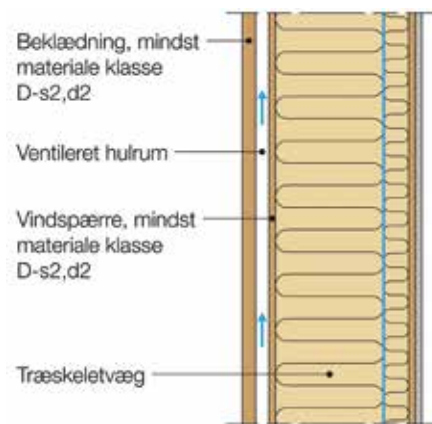
- Enfamiliehuse og sammenbyggede enfamiliehuse.
- Bygninger, hvor gulvet i øverste etage er højst 5,1 m over terræn, hvis bygnin-
gener sprinklet.
- Mindre partier med et samlet areal på højst 20 % af ydervæggens samlede areal, hvor gulvet i øverste etage er højst 22 m over terræn. Partierne placeres, så risikoen for brandspredning fra en brandmæssig enhed til en anden enhed minimeres.



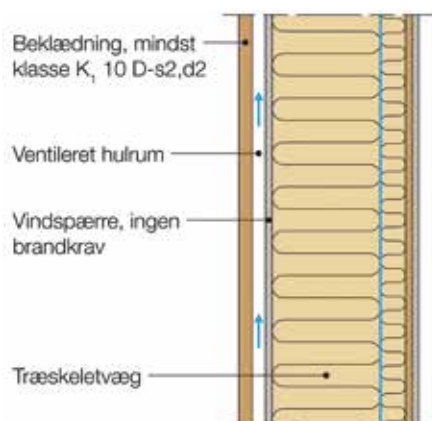
- Bygninger, hvor gulvet i øverste etage er højst 22 m over terræn.



- Bygninger, hvor gulvet i øverste etage er højst 45 m over terræn.



I enfamiliehuse, hvor både beklædning og vindspærre er af et materiale, der er mindst klasse D-s2,d2, stilles der ikke krav om, at beklædningen er K1 10.



I enfamiliehuse med udvendig ventileret beklædning, der er mindst K1 10 D-s2,d2, stilles der ikke krav til vindspærren.

Uden på vindspærren kan der ophænges en regnskærm, der i modsætning til beklædningen bagved ikke skal være brandbeskyttende. Her ses tre eksempler på brandtekniske krav til lette ydervægge i boligbyggeri. Kravene er forskellige i de enkelte bygningskategorier og øges med øget bygningshøjde (se eksempel 3).

et isoleringsmateriale med ringere brandtekniske egenskaber end en spånplade, skal der foretages en brandprøvning, der dokumenterer, at beklædningen er i stand til at beskytte det anvendte isoleringsmateriale,” siger Anders Bach Vestergaard og tilføjer:

”Prøvningen skal dokumentere, at beklædningen kan klassificeres som klasse K1 10/B-s1,d0. Vindspærren og den bagvedliggende isolering skal altså være afprøvet som ét samlet system.”

Regnskærmens reaktion

Af erfaringsbladet fremgår det også, at man kan ophænge en regnskærm uden på vindspærren, da en regnskærm brandteknisk ikke er beklædning og derfor ikke skal være brandbeskyttende.

”Da der kun stilles krav til, hvordan regnskærmen bidrager til brand og ikke til dens brandbeskyttende evne,

kan en regnskærm modsat beklædningen godt være perforeret og åben. I Bygningsreglementet er kravene til regnskærmens reaktion på brand forskellige i de enkelte bygningskategorier. I de præ-accepterede løsninger er de formuleret som materialekrav,” siger Anders Bach Vestergaard og henviser til tabelfiguren herover med tre eksempler, hvor man bl.a. kan se, at regnskærmen for en bygningstyper med let ventileret ydervæg fx kan udføres med den lavere materialeklasse B-s2,d0 (eksempel 2).

I erfaringsbladet kan du også læse om:

- > Brandteknisk klassifikation af beklædninger
- > Ophængningssystem
- > Brandstop i hulrum
- > Enfamiliehuse og andre bygninger i brandklasse 1.

Sådan skal ‘beklædning’ og ‘klasse’ forstås

Ved en beklædning i fx klasse ‘K1 10/B-s1,d0’ eller ‘K1/10 D-s2,d2’ forstås, at klasserne opfylder den europæiske klasse ‘K1 10’ for brandbeskyttelsesevne i kombination med reaktion på henholdsvis brandklasse ‘B-s1,d0’ eller ‘D-s2,d2’ for produkter, der indgår i beklædningen.

Kilde: Etadanmark.dk

Webinar om erfaringsbladets emne

Den 1. december kl. 17 afholder KF i samarbejde med BYG-ERFA webinar ‘Lette ydervægge – Brand, vindspærre og regnskærme’.

Tilmeld dig på KF.dk/arrangementer.

Etcetera

Har du tvivlet på om du kunne blive konstruktør?

Var du urolig for, om du kunne passe ind som bygningskonstruktør, før du begyndte på studiet? Så vil vi gerne fortælle din historie i Konstruktøren og på KF.dk. KF får en del henvendelser fra folk, der på forhånd er bekymrede for, om de vil 'passe ind' i faget eller på uddannelsen. Den opfattelse bygger som regel på misforståelser, og det vil vi gerne gøre op med. Skriv en mail til bladet@kf.dk.

Foto Shutterstock



Husk at melde dig til den regionale konstruktørdag

I ulige år foregår Konstruktørdagen lokalt i hver af de fem regioner i uge 43 og 44. Ud over besøg på interessante byggeprojekter sætter årets fælles oplæg fokus på bæredygtig adfærd i byggeriet. Læs hvad der sker på Konstruktørdagen i din region på KF.dk/arrangementer.



Illustration Cobe



Få ekstra øjne på din økonomi

Lån & Spar, som Konstruktørforeningen er medejer af, tilbyder som noget nyt KF's medlemmer uforpligtende økonomisk rådgivning, hvis økonomien ikke hænger sammen i en periode. Det gælder også dem, der ikke er kunder i banken. Læs mere på bankens særlige side for KF-medlemmer: Lsb.dk/kf.

Foto Lån&Spar

workshop

Styrk din rolle som projektleder

Udvikl dine kompetencer som projektleder og skab en positiv dynamik. KF tilbyder en gratis workshop for KF-medlemmer 4 steder i landet: 27/10 København, 2/11 Odense, 9/11 Århus eller 17/11 Ålborg, kl. 17.00-20.00. Tilmelding på KF.dk/arrangementer.



Foto Pixabay

Spændende bygge- og anlægsprojekter søges

Arbejder du på et spændende projekt, som du synes, andre bygningskonstruktører med fordel kan læse om, opfordrer redaktionen på Konstruktøren dig til at skrive en mail til os. Projektet kan omfatte alt, hvad konstruktørerne beskæftiger sig med og må meget gerne have interessante bæredygtige aspekter. Skriv til bladet@kf.dk.

KF-kursus Cirkulær økonomi – Byggeaffald som ressource

KF tilbyder et kort kursus om genbrug og genanvendelse af byggematerialer henholdsvis den 9/11 i København eller 11/11 i Århus kl. 17-20. Kurset er gratis for KF-medlemmer, men koster 500 kr. for ikke-medlemmer. Tilmelding på KF.dk/arrangementer.



Foto Shutterstock



Foto Shutterstock

Hver fjerde får fysiske gener af at arbejde hjemme

Hver anden hjemmearbejdende lønmodtager sidder ofte med en for lille skærm og en stol, der ikke kan indstilles. Konsekvensen er, at hver fjerde har smerter i fx ryg, nakke og skuldre. Det viser en undersøgelse, som Epinion har foretaget for Fagbevægelsens Hovedorganisation, som derfor opfordrer til, at den igangværende revision af Arbejdstilsynets regler for hjemmearbejde gøres mere tydelige for arbejdsgiverne. Læs også AC's vejledning om hjemmearbejde og indgåelse af lokalaftaler på Akademikerne.dk.

Nyt værktøj skal bane vejen til godt skolebyggeri

Vejen til bedre skolebyggeri går gennem dialog. Det siger Bygherreforeningen, der sammen med Realdania og Lokale & Anlægsfonden har udviklet en række værktøjer, der kan understøtte kommunale bygherres arbejde med fremtidens skolebyggeri. Alene i 2021 skal der bygges skoler for 3,6 mia. kr. Værktøjerne kan downloades på Bygherreforeningen.dk.



Foto Bygherreforeningen



Utraditionelt anlægsprojekt: Vejle får sin egen bjergetape

Når en ny forbindelsesvej i Vejle er færdig, vil den have en af de største stigninger over et længere vejstykke i Danmark. Den stejle stigning og et kuperet terræn med mange jordarter og varierende grundvandsstande gør vejprojektet usædvanligt for danske forhold. Det siger bygningskonstruktør Jesper Kjærgaard, der er projektchef i Vejle Kommune og har arbejdet med vejanlæg i 17 år.

Af Kathrine Schmeichel, journalist
Foto Vejle Kommune m.fl.

Vejkassedræn, grædebrønde, skråningsdræn, ralkassedræn og kædegravet dræn.

Det er nogle af de elementer, der skal være med til at gøre fundamentet tørt nok til, at Vejle Kommune kan anlægge første etape af en forbindelsesvej i et af Danmarks mest kuperede landskaber ved Vejle Ådal. Det bakkede terræn – skabt af store iskapper i istiden – har

udover mange slags jordlag af ler, sand og grus også varierende grundvandsstande og kildevæld.

Om vejen, der skal stå færdig i sommeren 2023, siger bygningskonstruktør og projektchef i Anlæg & Infrastruktur i Vejle Kommune Jesper Kjærgaard:

“Anlægsprojektet – som officielt hedder ‘Forbindelsesvej Vest om Uhre’, men i daglig tale kaldes ‘Bjergvejen’ – er usædvanligt, fordi vejen på sit stejleste sted har en stigning

på 7 % over en strækning på 800 meter. Vejens højeste punkt befinder sig knap 100 meter over havet. For at håndtere grundvand og kildevæld i forskellige niveauer har vi skullet bruge flere drænløsninger, end man normalt gør i vejprojekter.”

“En anden udfordring er, at en stor del af vejen er anlagt på langs af en skovbeklædt skråning. Derfor har træer og anden bevoksning først skullet ryddes, og skråningen afgraves til et mere geometrisk an-

læg. Desuden skulle vi også sikre skråningen mod at skride ned mod vejen, hvilket vi bl.a. har gjort ved at etablere kædegravet dræn i flere niveauer.”

Ifølge Jesper Kjærgaard bliver vejen en af de veje i landet, der har et længdeprofil med den mest stejle stigning over en længere strækning.

Jord bruges i ny bydel

Det er ikke kun træer, der er blevet fjernet, for at 'Bjergvejen' kan blive anlagt:

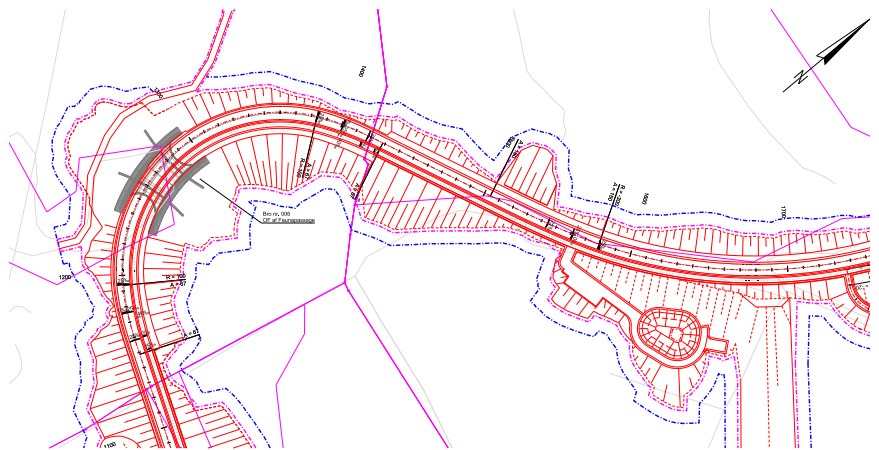
“For at gøre vejen mere plan i det kuperede terræn skal vi have fjernet omkring 300.000 m³ jord fra området (svarer til 450.000-570.000 ton jord, red.). I et traditionelt vejprojekt flytter man jorden rundt – afgraver nogle steder og tilfylder andre. 'Bjergvejen' er primært et afgravningsprojekt, men for at støtte vejanlægget bruger vi også noget af jorden til at fylde eksisterende slugter op,” siger Jesper Kjærgaard og tilføjer:

“Resten af jorden bruger vi som forbelastning – jordforhøjninger – i et byudviklingsprojekt i Vejle.”

Vejen mindsker trafik i byen

Den nye forbindelsesvej indgår i en kommunal visionsplan, 'Mobilitetsplan 2018-2030', der hovedsageligt handler om at aflaste Vejle centrum for trafik.

Første etape af forbindelsesvejen – der er projekteret af totalrådgiveren Atkins og har et budget på 133 mio. kr. – er to km lang og omfatter bl.a. en rundkørsel, en stitunnel, tre faunapassager, en sti-bro, en dobbeltrettet cykelsti med pul-lertbelysning og fem regnvandsbassiner.



Øverst på tegningen ses en af de tre faunapassager i form af en buebro over vejen (se også s. 18). Mod højre ses et af de fem regnvandsbassiner, der skal sænke hastighed og mængde af vandafledning fra vejen.

På trods af sin beskedne længde vil den første vejetape være særlig vigtig for et større villakvarter, 'Planetbyen', placeret i Uhre på toppen af det bakkede terræn.

Cykelentusiaster glæder sig

Cykelentusiaster kan glæde sig til den nye vej.

“I et større cykelsportsperspektiv ser jeg store muligheder i denne Uhre-vej. Den bliver et fantastisk supplement til de andre hårde Vejle-bakker, som vi kender fra PostNord Danmark Rundt. Og faktisk er det jo en stigning, som opfylder alle betingelser for også at indgå i store endagsklassikere og et VM,” skriver en begejstret bestyrer af hjemmesiden DanskeBjerge.dk.

Fuldt udbygget vil forbindelsesvejen ifølge Jesper Kjærgaard være 10-15 km lang og fange den hovedvej, der er tilknyttet E45 i Vejle N.

I gang på hele strækningen

Selvom projektet først er færdigt om to år, er der allerede nu aktivitet på hele den to kilometer lange strækning.

“I den sydlige ende – starten af vejen – har entreprenøren anlagt en rundkørsel og en stitunnel under vejen. I den nordlige del oppe i terrænet er entreprenøren i gang med forberedelserne til et stort insitu-støbt bygværk – en faunapassage udformet som en buebro mellem et stejlt skrånende skovbeklædt terræn. Man er også i gang med at etablere de fem regnvandsbassiner, der over hele strækningen er forbundet med hinanden og ender i recipienten – et vandløb – i bunden af vejen,” siger Jesper Kjærgaard.

På spørgsmålet om hvilke udfordringer der ellers er udover den krævende afvanding af området, svarer projektchefen:

Entreprenøren arbejder lige nu på hele den 2 km lange strækning – bl.a. på rundkørslen og stitunnelen i starten af vejen (tv). Før 'Bjergvejen' overhovedet kunne anlægges, var det nødvendigt at fjerne en del skov og beplantning (th.).



BLÅ BOG

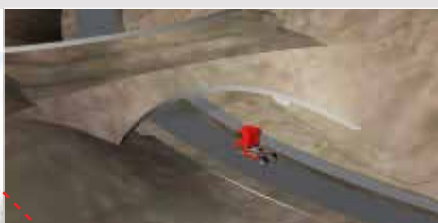
Jesper Kjærgaard, 44 år, bygningskonstruktør og projektchef i Anlæg & Infrastruktur, Teknik & Miljø i Vejle Kommune siden oktober 2020. Uddannet i 2004 på BTH i Horsens (i dag VIA UC Horsens) og siden efteruddannet som bl.a. autoriseret kloakmester, projektleder og byggeøkonom. Har arbejdet med bl.a. fagtilsyn, byggeledelse, økonomistyring og projektdelse i COWI's division for anlæg-og infrastruktur (2004-12) og i Vejdirektoratet (2012-2020).



1 RENDERING AF FAUNAPASSAGE-BRO:

Vejen skal have tre faunapassager, som her ses i form af en buebro over vejen. De to andre faunapassager føres som tunneller under vejen. De måler 10 meter i bredden og 6 meter i højden. Alle passager får et lag af døde træer og beplantning fra området, som dyrene kan bevæge sig igennem.

- 2 På luftfotoet kan man se den 2 km lange omfartsvej, der starter med en rundkørsel og en stitunnel i bunden og føres igennem det kuperede terræn, som på sit højeste sted er knap 100 m (på den sidste tredjedel af vejen). 1. etape af vejen ender efter Planetbyen i Uhre i 'ingenting'. Planen er, at vejen skal være 10-15 km og have forbindelse til E45.



1

"På grund af vejens stejle anlæg har det været svært at skabe tilstrækkelig manøvreplads for lastbilerne – der henter jord og leverer byggematerialer, når de skal passere hinanden, vende og bakke. Så det gør afgravningen lidt mere besværlig end for et traditionelt vejprojekt."

Lang karrierevej med anlæg

Forbindelsesvejen hører til et af Vejles største anlægsprojekter og optager derfor en stor del af Jesper Kjærgaards arbejdstid. Som projektchef har han endvidere ansvar for projektering og anlæg af to vejanlæg i forbindelse med

et større byggeri midt i Vejle på den såkaldte Posthusgrund og er også involveret i at gøre den nye bydel Ny Rosborg klar til byggeri.

I sin 17-årige karriere inden for anlæg af veje har Jesper Kjærgaard ikke mødt mange bygningskonstruktører. Om sin egen karrierevej siger han:

"Min vej ind i anlægsbranchen startede med, at jeg på min uddannelse på BTH i Horsens (i dag VIA UC Horsens, red.) fik mulighed for at vælge tre semestre inden for anlæg, hvilket jeg syntes lød spændende, selvom

jeg havde forestillet mig at arbejde på en tegnestue."

"Jeg fik mit første anlægsjob i 2004 i COWI som tilsynsassistent på motorvejen mellem Odense og Svendborg. Herefter blev jeg en del af et fast team, der i flere år arbejdede tæt sammen med Vejdirektoratet. I den forbindelse blev jeg 'oplært' yderligere af en erfaren ingeniør, der havde bygget mange anlæg rundt om i verden. I takt med at jeg fik hældt mere på, fik jeg også gradvist mere ansvar og varetog fx fagtilsyn og entreprisledelse. Inden jeg blev projektchef



Signaturer

- Forbindelsesvej
- Eksisterende skel
- Entreprisegrænse, permanent
- Midlertidig entreprisegrænse (arbejdsreal)
- Fremtidig udstykning, uden for entreprise
- Lille Høgsholt Bæk

Beskyttede naturtyper:

- Jorddiger
- Overdrev
- Sø
- Eng
- Mose

Anlægsfakta

- > **Bygherre:**
Vejle Kommune
- > **Anlægsbudget:**
133 mio. kr. (1. etape:
2 km forbindelsesvej)
- > **Totalrådgiver:**
Atkins med partnerne
Schönherr (landskabs-
arkitekt), Geo (geotek-
niske undersøgelser)
og Fredsted (belysning)
- > **Entreprenør:**
M.J. Eriksson
- > **Anlægsperiode:**
Oktober 2020-sommer
2023.

i Vejle, var jeg ansat 8 år i Vejdirektoratet.”

For Jesper Kjærgaard – der kalder sig selv for ‘anlægskonstruktør’ – er der mange interessante aspekter ved at arbejde med anlæg.

”Jeg kan godt lide store anlægsprojekter, da de ofte medfører en lang anlægstid fra start til slut. Det betyder, at der er plads til økonomiske, nødvendige optimeringer i anlægsfasen og hermed også i budgettet, så man ikke er presset af en urealistisk økonomi. Jeg kan også godt lide

det tværfaglige arbejde, og at der er mange fagdiscipliner involveret. Og så holder jeg af det visuelle udtryk og aftryk – og ikke mindst den positive effekt, projekterne har for borgerne i sidste ende.”

Tæt på projekter med nyt job

Efter i mange år at have arbejdet på vejprojekter i store dele af landet har Jesper Kjærgaard i dag en forholdsvis stationær nærhed til sine projekter.

”Jeg søgte stillingen som projektchef i Vejle, både fordi det gav mig mulighed for at arbejde med nogle

spændende, langsigtede anlægsprojekter og visioner, og fordi jeg selv bor i området. Nærhed til et projekt betyder meget, da jeg både kan følge det tæt og ikke skal køre langt for at komme hjem.”

Når man bladrer i Vejles visionskatalog, ‘Mobilitetsplan 2018-2030’, tyder meget på, at der lang tid fremover vil være mange spændende infrastrukturprojekter, som projektchefen kan nyde både at arbejde med og have tæt på egen bopæl.

Fredsvalg til regionsledelserne og kampvalg om bestyrelsesposten i Region Hovedstaden

I ulige år er medlemmer af de fem regionsledelser på valg. Der skal også i år vælges et regionsvalgt bestyrelsesmedlem og en suppleant til Region Hovedstaden. I 2021 er der fredsvalg for regionsledelserne, da der ikke er stillet flere op, end der er plads til. Men der er kampvalg 2.-12. november som regionsvalgt bestyrelsesmedlem i Region Hovedstaden.

Af Kathrine Schmeichel, journalist

I efteråret 2021 skal der vælges 7 medlemmer til fire af Konstruktørforeningens regionsledelser, mens der i Region Nordjylland kun skal vælges 5 medlemmer.

Der skal også vælges et regionsvalgt bestyrelsesmedlem og en suppleant for Region København.

Det er kun aktive medlemmer af KF – erhvervsaktive eller ledige – der kan stille op. Studerende, pensionerede og passive medlemmer er ikke valgbare – men kan dog blive tilknyttet regionsledelserne som tilfornede.

Regionsledelsernes primære opgave er at afholde faglige og sociale arrangementer for konstruktørerne i deres egen region og dermed styrke det faglige netværk.

Både kampvalg og fredsvalg

Da der ikke er opstillet flere kandidater til regionsledelserne, end der er kandidaturer til, er alle de opstillede valgt for en 2-årig periode til og med 2023..

Derimod stiller 2 kandidater op til posten som regionsvalgt bestyrelsesmedlem i Region Hovedstaden. Derfor er der kampvalg i regionen, som vil foregå ved en elektronisk urafstemning fra 2. til 12. november 2021.

Medlemmer af regionsledelserne sidder for 2 år ad gangen, mens de regionsvalgte bestyrelsesmedlemmer og deres suppleanter sidder for en 4-årig periode.

Du kan her læse, hvem kandidaterne er, og hvad de vil arbejde for.



Peter Mayntzhusen, 48 år



Stiller op som regionsvalgt bestyrelsesmedlem
Valgt som medlem af regionsledelsen

Hvad vil du arbejde for?

Bygningskonstruktørfaget står stærkt i forhold til at sætte præg på byrummet og den politiske dagsorden. Vi er i dag med i beslutningsprocessen og angivelsen af den bæredygtige retning, som vil sikre fremtiden, både nationalt og globalt. Jeg vil arbejde på at skabe forandring med respekt for de gamle værdier og sikre fundamentet til de næste generationer. Derfor er det vigtigt, at grundværdierne i KF bevares, men udvikles og formes til den generation, som skal bære stafetten videre.

Særligt fokus

Styrke Region Hovedstaden og skabe den rette gruppe af entusiastiske medlemmer.

PÅ VALG SOM
REGIONSVALGT
BESTYRELSES-
MEDLEM

Sunneva Olsen, 45 år



Stiller op som regionsvalgt bestyrelsesmedlem
Valgt som medlem af regionsledelsen

Hvad vil du arbejde for?

Skabe fællesskaber og netværk for konstruktører igennem vores arrangementer for dermed også at bygge en god platform for vidensdeling, da vi er spredt ud på mange forskellige arbejdsopgaver på tværs af brancher.

Særligt fokus

At vi konstruktører bliver mere synlige i branchen samt bliver bedre til at dele erfaringer med hinanden. Dette vil føre til en styrkelse af vores faglighed og give et bedre socialt netværk.

PÅ VALG SOM
REGIONSVALGT
BESTYRELSES-
MEDLEM

Esther Bernhard Clemmesen, 53 år



Valgt som medlem af regionsledelsen

Hvad vil du arbejde for?

God arkitektur, bæredygtigt byggeri og fokus på kvalitet i byggeprocessen. Energi- og miljørigtigt byggeri. Udveksling af viden lokalt og internationalt. Bæredygtige energireoveringer, digitalt byggeri, BIM og efteruddannelse.

Særligt fokus

Fortsætte med at skabe netværk, arrangere fagligt relevante arrangementer og være med til at styrke bygningskonstruktørens profil og identitet.

Cecilie Frithiof Fohnæs, 34 år



Valgt som medlem af regionsledelsen

Hvad vil du arbejde for?

At der i Region Hovedstaden etableres et stærkt fagligt fællesskab, hvor det er muligt at skabe det brede netværk, som strækker sig helt fra de studerende til dem, der har mest erfaring i branchen.

Særligt fokus

Arrangementer for medlemmerne med fokus på faglig udvikling og sparring.

MIDTJYLLAND



Maj-Britt Lillelund, 60 år



Valgt som medlem af regionsledelsen

Hvad vil du arbejde for?

Skabe større og bedre netværk for konstruktørkolleger. Jeg har været med i regionsledelsen i mange år og har mod på en periode mere med at arrangere aktiviteter i lokalområdet for KF's medlemmer og være med til at sætte bygningskonstruktører på dagsordenen i Danmark. Jeg finder det vigtigt og interessant at være med til at præge min fagforening.

Særligt fokus

Jeg arbejder som leder for en tegnestue på Aarhus Universitetshospital og har derfor naturligt særligt fokus på arbejdsmiljø, digitalisering og overdragelse fra projekt til drift.

Anders Mortensen, 59 år



Valgt som medlem af regionsledelsen

Hvad vil du arbejde for?

Især at sikre, at konstruktørerne fortsat har mulighed for at være fagligt godt funderet gennem efteruddannelsesmuligheder og kurser.

Særligt fokus

Bidrage med at være en del af et fagligt og socialt fællesskab og hjælpe til med de arrangementer, der skal afholdes.

Keld Bossow Nielsen, 43 år



Valgt som medlem af regionsledelsen

Hvad vil du arbejde for?

Jeg vil gerne være med til at styrke følelsen af samhørighed for medlemmerne bl.a. ved at skabe muligheder for sparring og netværksgrupper. Gennem sociale og faglige aktiviteter vil jeg også arbejde for, at KF som forening bliver endnu mere synlig i regionen og dermed fremstår som det rigtige valg, når bygningskonstruktører skal vælge faglig organisation. Mit mål er, at det skal være sjovt og lærende at være en del af KF!

Særligt fokus

Faglige og sociale arrangementer i regionen. Tværfaglighed, uddannelse, videreuddannelse samt udvikling af digitale kompetencer i hele værdikæden af byggeriet.

Mogens Piihl, 56 år



Valgt som medlem af regionsledelsen

Hvad vil du arbejde for?

Medvirke til at fastholde og udvikle bygningskonstruktørens faglighed i en dynamisk og foranderlig byggebranche. Desuden vil jeg gerne være med til at styrke de regionale og nationale faglige netværk, så vi stadig står stærkt i den fremtidige byggebranche.

Særligt fokus

En faglig stærk bygningskonstruktøruddannelse, der baserer sig på et fagligt stærkt grundlag med mulighed for kompetencegivende efter- og videreuddannelse.

Vilma Platukyte, 38 år



Valgt som medlem af regionsledelsen

Hvad vil du arbejde for?

Bidrage til, at vi konstruktører lærer hinanden at kende, dygtiggør os og vokser i tråd med udviklingen i vores samfund og på arbejdsmarkedet. Jeg vil dermed gerne hjælpe med planlægning og udførelse af diverse arrangementer og holde kontakt til skolerne, så de kommende generationer af konstruktører får de bedste vilkår for deres uddannelse og fremtidige karriere.

Særligt fokus

Det socialfaglige fællesskab for både nuværende og kommende konstruktører.

Carsten Røgen Thor, 41 år



Valgt som medlem af regionsledelsen

Hvad vil du arbejde for?

Højne det faglige og sociale fællesskab mellem bygningskonstruktører med arrangementer og oplevelser, hvor vi kan mødes på tværs af arbejdsskel. Der skal være plads til fagnørderi, hvor specifikke emner eller problemstillinger bliver belyst af kompetente specialister, og til oplevelser sammen med familie og kolleger.

Særligt fokus

At de arrangementer, vi bliver tilbudt, er relevante og følger med tiden, så bygningskonstruktørerne er rustet bedst muligt til fremtidige udfordringer.

Søren Høgsberg Handberg, 33 år



Valgt som medlem af regionsledelsen

Hvad vil du arbejde for?

Jeg vil være med til at skabe gode arrangementer i regionen, der både giver sammenhold og et fagligt input. Det skal ske ved byggepladsbesøg og andre arrangementer, der ikke nødvendigvis skal have et byggefagligt indhold.

Særligt fokus

At vi skal snakke sammen igen efter corona, så den gode, uformelle sparring kan fortsætte.

NORDJYLLAND



Lisbeth Fjordvald, 54 år



Valgt som medlem af regionsledelsen

Hvad vil du arbejde for?

Jeg vil fortsat gerne repræsentere Nordjylland og faget i regionsledelsen og bestyrelsen. Bygningskonstruktørernes kompetencer og arbejdsvilkår er vigtige i hele byggebranchen, og KF er et godt sted at arbejde for det.

Særligt fokus

At KF er en fagligt stærk aktør i det byggepolitiske landskab, så bygningskonstruktørerne fortsat vil være godt klædt på til de fremtidige bæredygtige byggeprojekter.

Karina Jepsen, 50 år



Valgt som medlem af regionsledelsen

Hvad vil du arbejde for?

At udbrede kendskabet til konstruktørerne og vores brede og alsidige uddannelse, som gør os til en gevinst i ethvert byggeri – uanset om vi arbejder som rådgiver, bygherre, myndighed eller producent.

Særligt fokus

Arrangere spændende, faglige arrangementer, udvide mit netværk og bidrage til det gode, engagerede og kammeratlige samarbejde i regionen.



Peter Staun, 54 år

Valgt som medlem af regionsledelsen

Hvad vil du arbejde for?

Styrke sammenholdet mellem konstruktørerne, udbrede kendskabet til vores fag og arbejde for at få konstruktørerne anerkendt som fagligt kompetente personer.

Særligt fokus

At komme til alle bestyrelsesmøderne, og at julefrokosten bliver i særklasse god i år. >

SJÆLLAND



Nicki Daugbjerg Dehn, 33 år



Valgt som medlem af regionsledelsen

Hvad vil du arbejde for?

Opretholde og udbrede det netværk, vi har i KF. For mig er det vigtigt, at særligt de nyuddannede får skabt en masse forbindelser. Da jeg selv holder af at lære nyt, håber jeg også at kunne inspirere nogle af vores medlemmer til at få øjnene op

for et emne, som de måske ikke vidste, var spændende!

Særligt fokus

At få bygget oven på den allerede omfattende viden, konstruktørerne bærer rundt på. Så vi i branchen kan slå os på at være dem, som kan 'alt'.

Marie Jespersen, 33 år



Valgt som medlem af regionsledelsen

Hvad vil du arbejde for?

Jeg vil arbejde for, at vi i regionen får bedre vidensdeling på tværs af konstruktørernes mange forskellige jobstillinger.

Særligt fokus

Jeg vil have særligt fokus på, at vi som konstruktører bliver ved med at være i front med nye og innovative løsninger i byggeriet.

Brian Mejhlholm, 52 år



Valgt som medlem af regionsledelsen

Hvad vil du arbejde for?

Ud over at vedligeholde og udvikle det, som allerede er opbygget i KF, vil jeg gerne være med til at finde nogle interessante og spændende foredrag og projekter, som kan være til stor gavn for medlemmer.

Særligt fokus

Inspirerende arrangementer for medlemmerne og styrkelse af det faglige og sociale netværk.

Jørn Borg Nicolaisen, 41 år



Valgt som medlem af regionsledelsen

Hvad vil du arbejde for?

Jeg vil fortsat arbejde for, at bygningskonstruktører får den indflydelse, vi er berettiget til, og er med, hvor beslutningerne tages.

Særligt fokus

Jeg vil fortsat arbejde for, at vi får sat bæredygtighed i byggeriet på dagsordenen, så det bliver et helt naturligt kernepunkt for os som konstruktører.

Hanne Stenbek, 59 år



Valgt som medlem af regionsledelsen

Hvad vil du arbejde for?

Skabe nyt og pleje eksisterende netværk samt arrangere faglige arrangementer i lokalområdet. Være bindeled mellem bestyrelsen og Region Sjælland.

Særligt fokus

Flere faglige arrangementer og skabe nogle gode netværk i Region Sjælland og ikke mindst for de studerende på konstruktøruddannelsen i Næstved.

Troels Stenbek, 29 år



Valgt som medlem af regionsledelsen

Hvad vil du arbejde for?

Et bredere netværk og arrangementer, hvor faglighed og fællesskab er i fokus. Jeg vil arbejde for en bedre og tættere kontakt til skolen og dens studerende

Særligt fokus

Socialt samvær med sagligt og fagligt indhold samt tiltrække flere nye konstruktører til KF, så vi også i fremtiden udvikler vores fag.

SYDDANMARK



Peter Ulf Andersen, 39 år



Valgt som medlem af regionsledelsen

Hvad vil du arbejde for?

Jeg vil gerne være med til at skabe en bred faglig viden omkring udførelsen af projekter, bl.a. via byggepladsbesøg. Desuden ser jeg en styrke i de sociale arrangementer, hvor vi kan netværke på tværs af bygningskonstruktørens virke.

Særligt fokus

Faglige arrangementer og netværksmøder i min region.

Birgir Eriksson, 47 år



Valgt som medlem af regionsledelsen

Hvad vil du arbejde for?

At vi som forening følger samfundsudviklingen og forbliver en moderne og attraktiv medlemsorganisation, der bliver inddraget i de sammenhænge, hvor vi har faglige interesser og kompetencer – så vi altid er efterspurgt samarbejdspartnerne både som faggruppe og forening.

Særligt fokus

Skabe interessante medlemsarrangementer og bidrage til det lokale medlemsnetværk i regionen.

Aleksander Mikael Jensen, 24 år



Valgt som medlem af regionsledelsen (tiltræder efter dimission)

Hvad vil du arbejde for?

Hjælpe til med at fortsætte det gode arbejde i regionsledelsen i Syddanmark. Jeg har indtil nu været tilforordnet og har bestemt nydt at være en del af arbejdet og vil gerne bidrage yderligere, så der fortsat vil være nogle gode arrangementer i Syddanmark

Særligt fokus

De unge, nyuddannede og studerende i Region Syddanmark. Jeg vil gerne være med til at arrangere nogle begivenheder, der kan få flere til at blive aktive.

Martin Praëm, 35 år



Valgt som medlem af regionsledelsen

Hvad vil du arbejde for?

Skabe bedre sammenhold, netværk og øget opmærksomhed på løbende efteruddannelse og opkvalificering i regionen.

Særligt fokus

Kurser, arrangementer og studieture, herunder byggepladsbesøg med særlige, faglige emner.

Preben Wibe, 33 år



Valgt som medlem af regionsledelsen

Hvad vil du arbejde for?

Fremme udbredelsen og kendskabet til bygningskonstruktøren, være synlig blandt vores medlemmer og styrke sammenholdet via faglige og sociale arrangementer samt inddrage endnu flere medlemmer ved at imødekomme deres ønsker om relevante

arrangementer.

Særligt fokus

Aktiv deltagelse i regionsledelsens daglige arbejde, planlægning af arrangementer, som er relevante for foreningens medlemmer, samt i højere grad at inddrage og tage kontakt til de studerende.

Konstruktørforeningen ejer Lån & Spar

3%
på din
studiekonto

Gæt, hvor du får mest bank som studerende?

Netop. Som medlem af Konstruktørforeningen ejer du også en bid af os. Derfor giver vi dig 3% i rente på Danmarks bedste studiekonto. Samtidig får du fagrelevant rådgivning, fordi vi kender dig og dine medstuderendes lønforhold og jobudsigter bedre end de fleste. Lægger du vægt på bæredygtige produkter og ansvarlighed, kan du altid få en status i vores årlige bæredygtighedsrapport. Og så kan du i øvrigt beholde fordelene ved studie-kontoen i 3 år efter endt uddannelse.

Se alle dine fordele på studiekonto.dk

Book et møde på studiekonto@lsb.dk eller **3378 1912**.



KONSTRUKTØR
FORENINGEN

Det med småt

For at få Danmarks bedste studiekonto skal du samle hele din privatøkonomi hos Lån & Spar og være medlem af Konstruktørforeningen. Du får 3% i rente på de første 20.000 kr. - derefter 0%. Du skal betale negative renter, hvis dit samlede indlån overstiger 100.000 kroner. Du får studiekontoen på baggrund af en almindelig kreditvurdering.

Du kan have studiekontoen i op til 3 år efter endt uddannelse. Hvis du bruger hele din kassekredit på 50.000 kr., vil det koste dig 625 kr. i omkostninger efter tre måneder. Stiftelsesomkostninger 0 kr., debitorrente (var.) 5,09%, ÅOP 5,09%. Efter tre måneder skylder du 50.625 kr. Kreditten er gældende indtil videre og uden faste afdrag. Alle rentesatser er variable og gældende pr. 9. maj 2019.

Ring **3378 1912** - eller gå på lsb.dk/kf og se mere.

Vælg en studiekonto hos Lån & Spar og få det hele med:

- 3% i rente på de første 20.000 kr.
- Kassekredit på op til 50.000 kr. med kun 5% i rente
- Visa/Dankort og Mastercard med samme pinkode
- StudieOpsparing med 0,05% i rente
- Gebyrfri hverdag, når du hæver eller veksler
- Søg nemt og hurtigt via mobilen

Download app'en Zapp og søg om en studiekonto.

Lån & Spar



Hurtig hjælp hvis du bliver sygemeldt

Med et PFA EarlyCare forløb får du gode muligheder for at komme godt tilbage på jobbet.

Læs mere på pfa.dk/earlycare
eller ring til PFA på 70 12 50 00

PFA

Mere til dig